

Plan van aanpak

Breure Grondwerken, Rijplaten en Zandhandel



- CO₂-footprint 2021 conform ISO 14064-1
- CO₂-reductiedoelstellingen voor 2022
- CO₂-reductiemaatregelen voor 2022

Roosendaal, oktober 2022

Auteur(s);
Elize Breure (directie / energiemanagementcoördinator)

Inhoudsopgave

1. Inleiding	3
1.1 Over dit rapport	3
1.2 Betrokkenen	3
1.3 Interne controle.....	3
1.4 Over het bedrijf.....	3
1.5 Leeswijzer	3
2. CO₂-footprint	4
2.1 Grenzen	4
2.1.1 Scopes	4
2.1.2 Organisatorische grens	4
2.2 CO ₂ -emissiegegevens	5
2.3 CO ₂ -footprint 2021.....	6
2.4 Tabel 1: CO ₂ -footprint Breure Grondwerken, Rijplaten en Zandhandel	6
2.5 Analyse CO ₂ -footprint	7
2.6 Onzekerheden in de resultaten	8
2.7 Biomassa	8
2.8 GHG removals	8
2.9 Uitsluitingen.....	8
3. CO₂-reductiebeleid.....	9
3.1 Beleidsverklaring van de directie	9
3.2 Kwantitatieve doelen	9
3.2.1 Kwantitatieve doelen over 3 jaar	9
3.2.2 Vergelijking met sectorgenoten.....	9
3.3 Reductiemaatregelen en verantwoordelijkheden.....	11
4. CO₂-reductieplan	12
4.1 Gebouwen – verwarming.....	12
4.2 Gebouwen – elektriciteit	12
4.3 Mobiliteit – zakelijk verkeer, wagenpark / machinepark	13
4.4 Mobiliteit – Woon/werk Verkeer	13
4.5 Mobiliteit – Gereedschappen.....	13
4.6 Projectlocaties – elektriciteit.....	13
5. Keteninitiatief	15
Bijlage 1: gegevensbronnen	16

1. Inleiding

1.1 Over dit rapport

Dit rapport beschrijft de CO₂-footprint over de jaren 2018 t/m 2021 en 1^e helft 2022, de CO₂-reductiedoelstellingen en CO₂-reductiemaatregelen van Breure Grondwerken, Rijplaten, Zandhandel en Bouwhandel (Breure).

De aanleiding voor het opstellen van dit rapport is het inzichtelijk krijgen van de CO₂-uitstoot van Breure en daarmee de juiste afwegingen en keuzes te maken ten aanzien van de aanschaf van machines, gereedschappen en voertuigen met als doel de CO₂-uitstoot te verlagen.

Dit geldt ook voor de omgang met CO₂-reducerende maatregelen tijdens de uitvoering van werkzaamheden. Een ander doel hiervan is het bijdragen aan een groter bewustzijn omtrent CO₂-reductie bij de medewerkers binnen het bedrijf en ingehuurde medewerkers. Tevens wordt met het delen van de kennis omtrent CO₂-reductie het bewustzijn in de GWW-sector vergroot.

Met het behalen en behouden van het certificaat CO₂-prestatieladder niveau 3, hopen wij nu en in de toekomst mee te kunnen dingen naar projecten die met een gunningsvoordeel ten aanzien van CO₂-reductie op de markt komen.

1.2 Betrokkenen

Bij de totstandkoming van dit rapport zijn betrokken;

- E. Breure, directeur Breure Grondwerken, Rijplaten, Zandhandel en Bouwhandel

1.3 Interne controle

Interne controle in het kader van Handboek 3.1 wordt niet uitgevoerd.

1.4 Over het bedrijf

Breure is gespecialiseerd in diverse werkzaamheden in de grond-, weg- en waterbouw. Met een groot machinepark en vakbekwame mensen bieden wij een groot areaal aan werkzaamheden, waaronder; grondverzet, bouwrijp maken van terreinen, schanskorven, transport van grondstoffen en het leveren van grondstoffen zoals zand, grind, grond, e.d.

Daarnaast leveren wij alle benodigde hulpmiddelen als PVC, gronddoek, drainage, betonelementen en overige bouwstoffen.

Breure rijplaten beschikt over een grote hoeveelheid rijplaten en draglineschotten, die in combinatie met de werkzaamheden door ons geleverd kunnen worden. Kortom, wij zijn op alle markten thuis als het gaat om grond-, weg- en waterbouw. Daarnaast is er ook een bouwhandel, waarbij diverse bouwmaterialen vanuit voorraad geleverd kunnen worden.

1.5 Leeswijzer

Hoofdstuk 2 beschrijft onze CO₂-footprint van het referentiejaar 2018 t/m 2021 en 1^e helft 2022 (3.A.1 van CO₂-prestatieladder). Deze CO₂-footprint is opgesteld op basis van ISO 14064-1. Het basisjaar is niet aangepast. Verificatie zoals bedoeld in de ISO 14064-1 - S heeft niet plaatsgevonden door een daarvoor geaccrediteerde instantie.

Hoofdstuk 3 bevat onze kwantitatieve reductiedoelstellingen voor een periode van 3 jaar voor scope 1 & 2 emissies van ons bedrijf en onze projecten, uitgedrukt in percentages ten opzichte van het referentiejaar 2018 (3.B.1. van CO₂-prestatieladder).

Hoofdstuk 4 beschrijft ons plan van aanpak, inclusief de te nemen maatregelen in projecten (3.B.1 van CO₂-prestatieladder).

Hoofdstuk 5 beschrijft de keteninitiatieven waarin wij participeren (3.D.1 van de CO₂-prestatieladder).

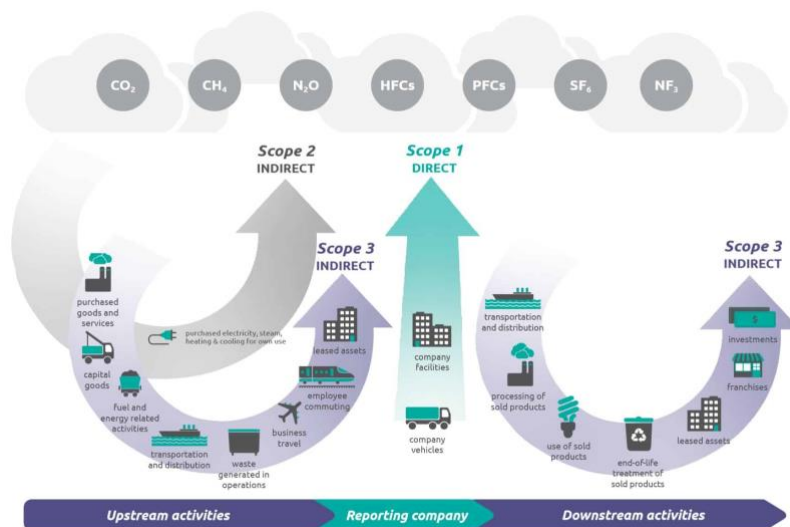
2. CO₂-footprint

Deze CO₂-footprint is opgesteld op basis van de eisen van ISO 14064-1.

2.1 Grenzen

2.1.1 Scopes

De CO₂-footprint in deze rapportage heeft betrekking op scope 1 en 2 zoals gedefinieerd in de CO₂-prestatieladder van SKAO¹. Dit is toereikend voor de certificering op niveau 3 van de CO₂-prestatieladder.



- Scope 1 (directe emissies): emissies die worden uitgestoten door installaties die in eigendom zijn van of gecontroleerd worden door de organisatie, zoals emissies door eigen gasgebruik (bv gasboilers, wkk en ovens) en emissies door het eigen wagenpark.
- Scope 2 (indirecte emissies): emissies die ontstaan door de opwekking van elektriciteit, warmte en koeling en stoom in installaties die niet tot de eigen onderneming behoren, doch die door de organisatie worden gebruikt, zoals bv emissies die vrijkomen bij opwekken van elektriciteit in centrales.

2.1.2 Organisatorische grens

Breure Grondwerken is, conform de EG-richtlijnen 2004/17 en 2004/18 gecategoriseerd als Kleine Organisatie (K). De totale CO₂-uitstoot bedraagt maximaal <2000 ton per jaar.

De CO₂ footprint heeft betrekking op Breure Beheer BV (Holding), Breure Grondwerken BV en Breure Rijplaten BV. De bedrijfsactiviteiten spelen zich af op het adres Tussenriemer 27, 4704 RT, Roosendaal.

Overige onderliggende BV's zijn uitgesloten, daar er ofwel geen activiteiten plaatsvinden ofwel geen activiteiten die invloed uitoefenen op de CO₂-uitstoot van de werkzaamheden conform de scope op het CO₂-bewust certificaat.

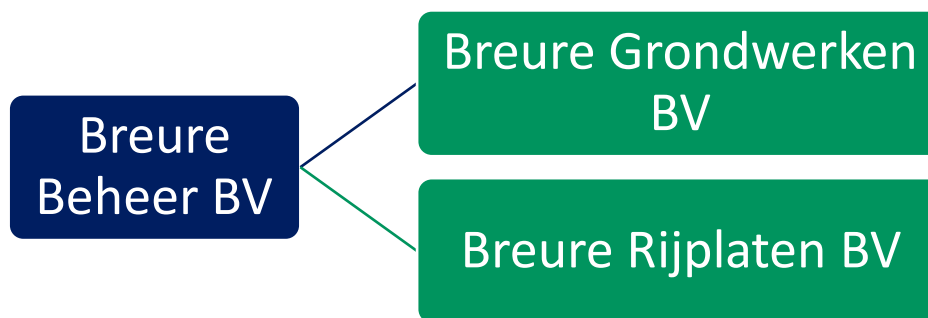
¹ Omdat de CO₂-footprint alleen betrekking heeft op scope 1 en 2, is in dit rapport het vereenvoudigde scopediagram opgenomen. Bij eventuele stijging op de ladder naar niveau 4 en 5, zullen wij het scopediagram uit het Handboek CO₂-Prestatieladder pag. 30 gebruiken, vanwege de uitsplitsing van scope 3-emissies naar 'upstream' en 'downstream activities'.

In de CO₂-footprint is meegenomen:

- Gebouw gebonden energiegebruik gebouw;
- Energiegebruik projecten;
- Brandstoffen voor alle vervoermiddelen en mobiele werktuigen (in eigendom of lease);
- Brandstoffen voor voertuigen en mobiele werktuigen die gehuurd worden, met uitzondering van brandstoffen die bij de huur zijn inbegrepen;
- Brandstoffen voor machines en apparaten, zoals aggregaten, generatoren e.d.;
- Zakelijk verkeer met privéauto's.

Gemiddeld wordt 20% van het personeel ingehuurd. Deze inhuur valt onder scope 3, maar is wel meegenomen in de CO₂-footprint.

Hieronder is het organogram van Breure opgenomen;



2.2 CO₂-emissiegegevens

De CO₂-footprint is opgesteld met behulp van de Milieubarometer van Stichting Stimular. De gebruikte CO₂-emissiefactoren komen overeen met de eisen van de CO₂-prestatieladder (zie www.co2emissiefactoren.nl).

Eventuele wijzigingen in de berekening worden weergegeven in de notities van de milieubarometer en hiervan wordt een kopie toegevoegd in Bijlage 1 (gegevensbronnen).

2.3 CO₂-footprint 2021

Alle energiegegevens van het referentiejaar 2018 t/m 2021 en de 1^e helft 2022 zijn ingevoerd in de milieubarometer. In bijlage 1 staan de bronnen van deze energiegegevens.

De gegevens zijn verkregen vanuit de administratie, tankgegevens en het integraal managementsystemen. De ter zake doende gegevens worden twee keer per jaar bijgewerkt. Indien het een project betreft zullen gegevens tijdens de gehele duur van het project verzameld worden en na afloop worden toegevoegd aan de totale gegevens.

In tabel 1 staat een overzicht van de energiestromen van het bedrijf en de bijbehorende CO₂-uitstoot.

2.4 Tabel 1: CO₂-footprint Breure Grondwerken, Rijplaten en Zandhandel

Deze carbon footprint is berekend over de periode 2018 t/m 2021 en de 1^e helft van 2022, uitgesplitst in totale uitstoot en uitstoot per medewerker.

Totale uitstoot		2018	2019	2020	2021	2022 (1 ^e 6mnd)	
Aardgas voor verwarming	Brandstof & Warmte	24,0	22,1	20,3	25,0	14,8	ton CO ₂
Koudemiddel – R410a	Emissies	24,8	24,8	0	0	0	ton CO ₂
Benzine	Mobiele werktuigen	4,92	0,811	1,83	0,780	2,99	ton CO ₂
Schone benzine	Mobiele werktuigen	0	0	0,558	0,910	3,88	ton CO ₂
Diesel	Mobiele werktuigen	1684	1908	2209	1934	1116	ton CO ₂
Subtotaal		1738	1956	2231	1961	1137	ton CO₂
Zelf opgewekte zonnestroom (PV)	Elektriciteit	0	0	0	0	0	ton CO ₂
Teruggeleverde stroom (uit PV / wind)	Elektriciteit	0	0	0	0	0	ton CO ₂
Ingekochte elektriciteit	Elektriciteit	26,3	28,2	25,6	26,8	12,0	ton CO ₂
Veerpont (project Engeland)	Overige bronnen	2,49	0	0	0	0	ton CO ₂
Subtotaal		28,8	28,2	25,6	26,8	12,0	ton CO₂
Totaal		1767	1984	2257	1987	1149	ton CO₂

Uitstoot per medewerker		2018	2019	2020	2021	2022 (1 ^e 6mnd)	
Aardgas voor verwarming	Brandstof & Warmte	0,632	0,480	0,472	0,464	0,252	ton CO ₂
Koudemiddel – R410a	Emissies	0,654	0,540	0	0	0	ton CO ₂
Benzine	Mobiele werktuigen	0,129	0,0176	0,0426	0,0132	0,0507	ton CO ₂
Schone benzine	Mobiele werktuigen	0	0	0,0130	0,0154	0,0658	ton CO ₂
Diesel	Mobiele werktuigen	44,3	41,5	51,4	32,8	18,9	ton CO ₂
Subtotaal		45,7	42,5	51,9	33,2	19,3	ton CO₂
Zelf opgewekte zonnestroom (PV)	Elektriciteit	0	0	0	0	0	ton CO ₂
Teruggeleverde stroom (uit PV / wind)	Elektriciteit	0	0	0	0	0	ton CO ₂
Ingekochte elektriciteit	Elektriciteit	0,693	0,613	0,595	0,454	0,204	ton CO ₂
Veerpont (project Engeland)	Overige bronnen	0,0657	0	0	0	0	ton CO ₂
Subtotaal		0,759	0,613	0,595	0,454	0,204	ton CO₂
Totaal		46,5	43,1	52,5	33,7	19,5	ton CO₂

2.5 Analyse CO₂-footprint

In het jaar 2021 is totaal 1987 ton CO₂ uitgestoten. In onderstaande taartdiagram is te zien dat hiervan 97% afkomstig is van mobiele werktuigen (brandstoffen). De reden hiervan is dat voornamelijk met grote machines (vrachtwagens, graafmachines, tractoren, shovels e.d.) gewerkt wordt, welke een behoorlijk verbruik genereren.

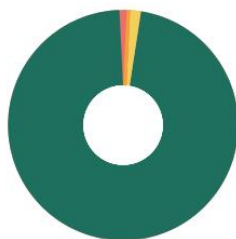
Ten opzichte van basisjaar 2018 is de totale CO₂-uitstoot gestegen met 12,5%. Per FTE is dat een daling van 27,5 %.

Enkele verklaringen hiervoor zijn;

- Groei van het bedrijf, maar wel meer bewustzijn bij medewerkers
- Projecten dichterbij
- Efficiëntere planning
- Uitbreiding machinepark
- Verbeterd inzicht in gegevens
- Uitbreiding Bouwhandel (bezorgen, personele groei)
- Toename leveringen op afstand (met name zand)
- Minder inhuur van machines incl. brandstof, meer inhuur excl. Brandstof

CO₂-grafiek

2021



- Elektriciteit 1,4%
- Brandstof & warmte 1,3%
- Water & afvalwater 0,010%
- Mobiele werktuigen 97%
- Kantoorpapier 0,050%

Bron: Milieubarometer Breure Grondwerken BV - 7 november 2022



Belangrijkste CO₂-emissies

In scope 1 zijn de belangrijkste CO₂-emissies:

- Mobiele werktuigen / diesel: 1934 ton CO₂ (97,3 % van de totale CO₂-footprint)
- Aardgas voor verwarming: 25 ton CO₂ (1,3 % van de totale CO₂-footprint)

In scope 2 zijn de belangrijkste CO₂-emissies:

- Elektriciteit: 26,8 ton CO₂ (1,3 % van de totale CO₂-footprint). De verbruikte elektriciteit is alleen ten behoeve van het bedrijfspand (kantoor + loods).

Specificatie naar projecten

Van de totale CO₂-uitstoot is circa 90% gerelateerd aan projecten. Dit betreft de uitstoot van mobiele werktuigen (goederenvervoer).

	BIJLAGEN PLAN VAN AANPAK	Pagina: 324.1 - 8 / 16 Versie: 4 Datum: oktober 2022
---	---	---

2.6 Onzekerheden in de resultaten

De gepresenteerde resultaten moeten geïnterpreteerd worden met een bepaalde onzekerheidsmarge. De onzekerheid wordt op basis van expert judgement geschat op maximaal 5% als gevolg van:

- De opgegeven hoeveelheid brandstof is op basis van de leveringen door de brandstofleverancier. Doordat machines vaak m.b.v. IBC's op de projectlocatie getankt worden, is niet goed inzichtelijk hoeveel brandstof per machine wordt getankt.
- De opgegeven hoeveelheid diesel voor de gasolietank op de werf betreft de ingekochte hoeveelheid in 2021 zonder voorraadcorrectie. De onzekerheid die hieruit volgt voor het daadwerkelijke verbruik is verwaarloosbaar gezien de continuïteit van de organisatie.
- De opgegeven uitstoot naar projecten is geschat.
- De opgegeven hoeveelheid benzine is te wijten aan gemotoriseerde hulpstukken. Deze worden afgetankt op basis van jerrycans, waardoor niet te traceren is hoeveel benzine er in welke machine gaat.
- De liters benzine zijn een schatting, gezien de bonnetjes in de boekhouding per euro zijn geboekt. Er is uitgegaan van de gemiddelde benzineprijs van 2021.

2.7 Biomassa

Verbranding van biomassa heeft in 2021 niet plaatsgevonden.

2.8 GHG removals

Er heeft geen verwijdering van CO2 plaatsgevonden door middel van planten van bomen, vergisting of andere klimaatcompenserende maatregelen.

2.9 Uitsluitingen

Er wordt incidenteel gas gebruikt voor voor het lassen in de werkplaats. Verwarming van keten gebeurt meestal door middel van bouwstroom. Deze gassen zijn uitgesloten, omdat zij nihil zijn.

3. CO₂-reductiebeleid

3.1 Beleidsverklaring van de directie

Breure heeft zich ten doel gesteld om de CO₂-uitstoot te reduceren door het energieverbruik te reduceren en duurzame energie te gebruiken. Deze doelstellingen zijn gericht op het totale energiegebruik van het bedrijf:

- Bedrijfsgebouwen
- Wagenpark
- Projectlocaties

Alle medewerkers (incl. inhuur) hebben de taak om bij hun werkzaamheden energie te besparen. Het thema energiebesparing is een vast onderdeel van alle vormen van werkoverleg binnen de organisatie.

3.2 Kwantitatieve doelen

3.2.1 Kwantitatieve doelen over 3 jaar

De kwantitatieve doelen zijn gebaseerd op de CO₂-footprint van de afgelopen jaren en het CO₂-reductieplan (hoofdstuk 4). Om een reëel beeld te krijgen en de doelstellingen meetbaar te formuleren, worden de doelstellingen bepaald in % CO₂ / Fte.

Het doel is 4% besparing per jaar. Voor 2024 zijn de doelen nader gespecificeerd per thema. In de directiebeoordeling worden de doelstellingen beoordeeld.

Scope 1:

- 5 % CO₂-reductie op brandstof voor mobiele werktuigen
- 10 % CO₂-reductie op brandstof voor verwarming

Scope 2:

- 20 % CO₂-reductie op elektriciteit

3.2.2 Vergelijking met sectorgenoten

Vanuit de CO₂-prestatieladder wordt gevraagd om reductiedoelstellingen op te stellen die zowel ambitieus als realistisch zijn. Daarom is voor het opstellen van de doelstellingen onderzoek nodig om te kijken welke maatregelen en doestellingen sectorgenoten ambiëren.

Breure heeft vanuit haar eigen duurzame ambities besloten om niveau 3 op de CO₂-prestatieladder te behalen. De meeste bedrijven in vergelijkbare sectoren zijn werkzaam in groen, grond & infra. Wij vergelijken ons ambitieniveau daarom met deze sector en kunnen de conclusie trekken dat wij op vergelijkbaar niveau zitten, gezien wij 97% uitstoot genereren met brandstof voor mobiele werktuigen.

Bij branchegenoten is ook vast te stellen dat brandstof voor mobiele werktuigen de grootste uitstoot genereert, namelijk tussen 95 en 99,5% (bron: leden uit sectorinitiatief GGI).

Wij hebben al een aantal standaard maatregelen genomen ten tijde van de nieuwbouw van ons pand. Uit de maatregelenlijst bij SKAO blijkt dat wij bij een groot aantal maatregelen gekozen hebben voor ambitieniveau A en B (standaard en vooruitstrevend). In vergelijking met sectorgenoten is dit vergelijkbaar en kunnen we vaststellen dat we een middenmoter zijn in de zin van 3.B.1 van de CO₂-prestatieladder.

Onderstaande grafiek betreft de CO₂-uitstoot van Breure van 2018 t/m 2021 en 1^e helft 2022 (totaal en per fte) en de doelengrafieken totaal en per fte.



3.3 Reductiemaatregelen en verantwoordelijkheden

De komende 3 jaar voeren we onderstaande reductiemaatregelen uit. De uitvoering is toebedeeld aan diverse personen. De maatregelen zijn verder uitgewerkt in hoofdstuk 4.

	Maatregel	middelen	periode	wie	CO ₂ -reductie	Ambitieniveau
Algemeen kantoor	Inventariseren en verbeteren energielabel	Beoordeling	3 jaar	Energiemanagementcoördinator	-	A
4.1 Gebouwen - verwarming	Monitoren verbruik (GWE) gas, water en Electra op kantoor	Onderzoek	1 jaar	Directie	20%	B
	Terugdringen van GWE verbruik door energiebesparende maatregelen te treffen zoals verwarmen via airco.	Onderzoek / Inkoop	1-2 jaar	Directie	10%	B
4.2 Gebouwen – elektriciteit	Uitbreiding zonnepanelen op dak	Inkoop	3 jaar	Directie	100%	C
4.3 Mobiliteit – zakelijk verkeer / wagenpark / machinepark	Onderzoek naar waterstof of andere alternatieve brandstoffen	Onderzoek	2 - 3 jaar	Directie	12%	C
	Cursus het nieuwe rijden aan personeel aanbieden	Cursus	1 jaar	Directie	6%	B
	Bandenspanning regelmatig controleren	Toolbox	1 jaar	Directie / Energiemanagementcoördinator	3%	B
	Aanschaf zuinigere machines / wagenpark	Onderzoek / Inkoop	1 - 3 jaar	Directie	5%	B
	Nauwkeurig onderhoud conform fabrieksopgave (50% van machinepark)	Beoordeling	3 jaar	Directie / Energiemanagementcoördinator	3%	B
	Bij aanschaf nieuw materieel toepassen van start/stop systeem en/of stand kachel	Inkoop	1 – 3 jaar	Directie	3%	B
	Label A banden van EU-bandenlabel bij aanschaf nieuwe banden	Inkoop	1 – 3 jaar	Directie	3%	B
	Grondstoffen inkopen (95%) via water (eigen loswal / opslag & overslag)	Inkoop	1 jaar	Directie / Energiemanagementcoördinator	10%	C
	4.4 Mobiliteit – woon-werk verkeer	Stallen van materieel op of dichtbij werklocatie om transportkilometers te reduceren	Beoordeling	1 – 3 jaar	Directie / Energiemanagementcoördinator	8%
4.5 Mobiliteit – gereedschappen	Elektrificeren handgereedschap waar mogelijk	Inkoop	1 – 3 jaar	Directie	1%	A
4.6 Projectlocaties - elektriciteit	Gebruik opslag accu of elektrische aggregaat op projectlocaties	Onderzoek	1 – 3 jaar	Directie / Energiemanagementcoördinator	100%	C

(verwarming schoftkeet / stroom / opladen accu's e.d.)						
---	--	--	--	--	--	--

4. CO₂-reductieplan

De CO₂-uitstoot beperken is het meest (kosten)effectief in de volgende volgorde;

1. Energie besparen door:
 - Machines minder (overbodige) uren laten maken
 - Machines efficiënter instellen
 - Efficiëntere Machines gebruiken
2. Duurzame energie gebruiken:
 - Zelf opwekken met zonnepanelen
 - Duurzame energie inkopen zoals groene stroom (met milieukeur), biogas of ethanol

Dit hoofdstuk geeft per scope een overzicht van de belangrijkste energieverbruikers, reeds genomen maatregelen en de geplande reductiemaatregelen, inclusief de verwachte CO₂-reductie. De benoemde CO₂-reductie betreft een indicatie.

4.1 Gebouwen – verwarming

Ons brandstofverbruik voor verwarming wordt bepaald door de verwarming in het pand. Er wordt gebruik gemaakt van een HR-ketel met tijdschakelklok / weersafhankelijke regeling.

De beoogde besparing op dit thema over 3 jaar: 10% CO₂-reductie door brandstof voor verwarming van het bedrijfspand (kantoor, kantine, werkplaats).

Reeds genomen reductiemaatregelen:

- Hr-ketel
- UV-werende folie aanbrengen op de ramen in kantoor

Geplande reductiemaatregelen:

- Inventariseren Energielabel kantoor
- Overstappen op groen gas
- Verwarmen via airco

Reductiedoelstelling in procenten over 3 jaar:

- 10%

4.2 Gebouwen – elektriciteit

Ons elektriciteitsgebruik wordt bepaald door onder andere verlichting, koelkast, koffieautomaat, kantoorapparatuur, apparatuur in de werkplaats en warm water.

Het streven is om op termijn 100% CO₂-reductie te genereren op de elektriciteit van de bedrijfspanden. Voor de komende 3 jaar is de doelstelling vastgesteld op 20% reductie op elektriciteit voor gebouwen.

Reeds genomen reductiemaatregelen:

- Ledlampen
- Zonwering kantoor
- Zonnepanelen (reeds 14 stuks)
- Terugbrengen van airco gebruik door UV-werende folie aan te brengen op de ramen in kantoor
- Energy Star apparatuur

Geplande reductiemaatregelen:

- Efficiency uit zonnepanelen, uitbreiden zonnepanelen (uitgesteld)

	BIJLAGEN PLAN VAN AANPAK	Pagina: 324.1 - 13 / 16 Versie: 4 Datum: oktober 2022
---	---	--

- Monitoren GWE verbruik kantoor om te achterhalen waar het verbruik vandaan komt

Reductiedoelstelling in procenten over 3 jaar:

- 20%

4.3 Mobiliteit – zakelijk verkeer, wagenpark / machinepark

De meeste CO₂ uitstoot is te wijden aan mobiele werktuigen (97% van de totale uitstoot). De doelstelling is om de komende 3 jaar 5% te besparen op dieselvebruik, hier kan namelijk de meeste reductie worden behaald door het bewustzijn van de medewerkers te vergroten.

Reeds genomen reductiemaatregelen:

- Bij aanschaf nieuwe machines wordt gekeken naar de uitstoot / verbruik
- Er wordt bij aanschaf van nieuwe dieselauto's en machines gelet op de aanwezigheid van roetfilters
- Regelmatig controleren van bandenspanning
- Het nieuwe rijden als onderdeel van code95 bij chauffeurs
- Laadpaal elektrische voertuigen

Geplande reductiemaatregelen:

- 10% van de brandstof die gebruikt wordt is biobased brandstof (biodiesel, waterstof, HVO e.d.)
- Aanschaf van zuinigere machines (doorlopend proces)
- Nauwkeurig onderhoud uitvoeren conform fabrieksopgave (bij minimaal 50% van de machines)
- Bij aanschaf van nieuw materieel toepassen van start/stop systeem en/of stand kachel (indien rendabel)
- Bij aanschaf van nieuwe banden het A Label toepassen conform Europees bandenlabel
- Het monitoren van brandstofverbruik per machine (wordt deels gedaan, hier meer inzicht in krijgen)
- Het inkopen van 95% grondstoffen over water. Dit vermindert het aantal transportbewegingen.

Reductiedoelstelling over 3 jaar:

- 5% op diesel

4.4 Mobiliteit – Woon/werk Verkeer

De doelstelling voor Woon-Werk verkeer is het stallen van machines dichtbij de projectlocatie, bijvoorbeeld door een tijdelijke stallingsplaats. Hierdoor wordt het aantal transportkilometers sterk gereduceerd. Zo kan bijvoorbeeld een graafmachine op locatie blijven staan, dit drukt op het gewicht van de vrachtwagen en dus op brandstofverbruik omdat de machinist wellicht met personenwagen heen en weer kan rijden bij langere projectduur.

4.5 Mobiliteit – Gereedschappen

Een kleine besparing zou kunnen worden behaald op het elektrificeren van handgereedschap. Bijvoorbeeld een kleine trilplaat, boormachine, motorslijper, motorzaag, e.d.

Geplande reductiemaatregelen:

- Indien mogelijk elektrisch (accu) gereedschap gebruiken
- Indien geen elektrisch gereedschap gebruikt kan worden, uitsluitend schone benzine gebruiken

Reductiedoelstelling over 3 jaar:

- 1%

4.6 Projectlocaties – elektriciteit

Af en toe staat er op langdurige projecten een schaftkeet. Deze wordt nu, indien elektriciteit nodig is, voorzien van elektriciteit door bouwstroom.

Het doel is om nader te onderzoeken op welke manier voldoende elektriciteit kan worden opgewekt om de schaftkeet te kunnen voorzien van zowel verwarming en stroom voor het zetten van koffie of het opladen van mobiele apparaten. Hiervoor kan gebruik gemaakt worden van een mobiele opslag voor elektriciteit, of een elektrische aggregaat op de projectlocaties.

De reductiedoelstelling is hierbij 100%



BIJLAGEN

PLAN VAN AANPAK

Pagina: 324.1 - 14 / 16

Versie: 4

Datum: oktober 2022

5. *Keteninitiatief*

Wij gaan ons inspannen om samen met branchegenoten:

- Kennis en ervaring te delen over onze CO₂-footprint en reductiemaatregelen
- Technische ontwikkelingen in de markt te volgen, bijvoorbeeld op het gebied van zuinige machines en voertuigen of gebruik van alternatieve brandstoffen
- Eventueel gezamenlijk iets ontwikkelen of in te kopen

Om dit te realiseren gaan wij regelmatig naar relevante bijeenkomsten en participeren wij actief in minimaal 1 lopend keteninitiatief.

Elize Breure neemt als energiemanagementcoördinator deel aan het keteninitiatief "CO₂-sectorinitiatief groen, grond & infra". Dit initiatief is gericht op het reduceren van brandstofverbruik in de sector. Brandstofverbruik zorgt voor de hoogste CO₂-uitstoot in de sector waardoor op dit gebied de hoogste CO₂-reductie te behalen valt.

In dit initiatief zoeken we naar alternatieve brandstoffen, elektrische machines, voorlichting personeel, optimalisatie werkprocessen, banden, afval / transport e.d.

Twee keer per jaar vindt een bijeenkomst plaats op een van de deelnemende bedrijven, waarbij een gastspreker voorlichting geeft over een van de voorgenoemde onderwerpen. Hierbij bekijken we de mogelijkheden om maatregelen te treffen die passen op ons bedrijf.

Voor het keteninitiatief maken bij een budget vrij van maximaal € 500,- op jaarbasis.

Bijlage 1: gegevensbronnen

Input voor milieubarometer

www.milieubarometer.nl

[Gegevens milieubarometer 2018](#)

[Gegevens milieubarometer 2019](#)

[Gegevens milieubarometer 2020](#)

[Gegevens milieubarometer 2021 1^e half jaar](#)

[Gegevens milieubarometer 2021 2^e half jaar](#)

[Gegevens milieubarometer 2021](#)

[Gegevens milieubarometer 2022 1^e half jaar](#)

Elektriciteit

Aardgas voor verwarming

Water

Brandstof diesel

Brandstof benzine

Brandstof schone benzine

Kantoorpapier

Overzichten Greenchoice / Hazelaer / Semsportal

Overzichten Greenchoice / Hazelaer

Jaarnota Brabant Water

Exceloverzicht diesel

Exceloverzicht benzine

Exceloverzicht aspen (Notenboom)

Exceloverzicht papier